

Rufino Aragonese
EX MAESTRO TÉCNICO DENTAL
Alicante

El cambio de la estética y la belleza dental (segunda parte)

*"Siempre que se quiere se está preparado para toda nueva técnica.
Es por lo que no he abandonado mis conocimientos de esta tan hermosa profesión.
Y he de presentar los convencimientos de mis conocimientos"*

NUEVAS TÉCNICAS

Muchos y muy variados sistemas se han creado durante años con las cerámicas feldespáticas y las de alúmina, llegando así a principios de los años ochenta, en los cuales tuvimos la primera cerámica, que por medio de la termo-inyección por presión a la "cera perdida" se obtenían fundas-soportes y que también eran endurecidas por temperatura y tiempo para su posterior cubrimiento funcional y estético; era la ALUMINOSA llamada CERESTORE, de CERAMCO (EEUU), y comercializada por Johnson & Johnson y distribuida por Mila Dental. Para seguir esta técnica recomendaban a los clínicos la importancia especial de los tallados, que consistían que en su primera fase comenzaran con fresas de bola de 1,0 mm, para ir haciendo unas guías verticales por vestibular, y palatino o lingual, y después utilizar las "fresas" adecuadas para rebajar el diente hasta donde la fresa de bola había marcado (y creo que seguirá siendo una técnica ideal).

Desde entonces mucho se ha avanzado en técnicas, materiales y maquinarias, y así poder restablecer con todo este conjunto la función y la estética, creando con todo ello la casi

perfección en las prótesis dentales de porcelana para cementar.

Todo fue avanzando, la herramienta, la maquinaria, y las técnicas, y en cuanto al arte del tallado pudieron ya empezar a hacerlo con la utilización de piezas de mano de contra-ángulo mecánicas y fresas endurecidas, y también las de tungsteno, que serían empleadas en el arte del tallado. Luego les llegaron las turbinas y las fresas de diamante de diferentes formas y diámetros.

De siempre, de la preparación del clínico depende todo: el ajuste y belleza de la prótesis, su precisión en el arte del tallado, así como la elección de las pastas para la toma de las "huellas" (impresiones), y la técnica de su utilización; la toma de la relación intermandibular de cada caso, la toma de color y la orden de realización de la prótesis.

NUEVOS MATERIALES

En el campo de las cerámicas, las feldespáticas, alumínicas y las de zirconio con nuevos componentes, nuevas técnicas y maquinarias, forman el material que con los años más se han ido perfeccionando, y logrando así significativos desarrollos, nuevos conceptos y nuevas creaciones.

La continua investigación sobre los componentes de las cerámicas para su mejoramiento como son, el óxido de litio, el cuarzo, el óxido de aluminio, el óxido de zirconio, y un sinfín de componentes, hizo que desde hace años se empezaran con la posibilidad de unir las coronas-fundas entre sí, posteriormente a elaborárselas unidas, sucesivamente las técnicas permitieron que entre ellas también se elaboraran con una pieza intermedia, consecutivamente dos, y así hasta llegar a unir varias sustituciones de piezas dentarias perdidas que van unidas a las coronas-fundas en un solo bloque, lográndose conseguir tramos de sustituciones totalmente cerámicos, que son los que ya hoy se pueden llamar "puentes totalmente cerámicos".

Todos estos nuevos materiales han experimentado, en general, un cambio importantísimo en las dos últimas décadas. Tal es el avance tecnológico de estos materiales y sus maquinarias, que desde finales del siglo pasado y comienzos de este, su evolución ha sido tan considerable, que se logran resolver infinidad de casos con las estructuras-soporte de ajustes procesadas y mecanizadas, y de aditamentos sobre implantes dentales.

Estas estructuras-soporte van desde una sola pieza hasta incluso tramos de doce piezas, siendo de total garantía los antero superiores o inferiores, y de hasta cuatro piezas en los posteriores, y que serán posteriormente cubiertas con su cerámica correspondiente en la creación de la morfología dental de la función, la estética, y la belleza dental.

En las Figuras 34 a 36, la faceta en procerca oculta con toda satisfacción el color oscuro del "diente".

La porcelana durante años ha sido utilizada tanto por su baja conductibilidad térmica, como por su biocompatibilidad (entre otras cualidades), y que además dan paso a un importantísimo desarrollo de las cerámicas de "nueva generación", con las que se ha conseguido unos resultados más que aceptables en cuanto a su resistencia mecánica. También se obtiene la seguridad con la unión de las cerámicas de cubrimiento sobre sus estructuras-soporte de ajustes mecanizados, más con las de la técnica de termoinyectado, y las de condensación sobre modelo de revestimiento, hacen que los modelados de las piezas dentales pueden ser sinterizadas por capas y a diferentes temperaturas. En cuanto a los modelados de las piezas totales sinterizadas en una sola temperatura, con cualesquiera de las técnicas habituales de cada técnico, o bien con las recomendadas por el fabricante en los soportes cerámicos, hacen que todas ellas sean transmisoras de la luz, y que adquieren también la fluorescencia y la translucidez necesaria para dar unos resultados estéticos tan naturales como tan bellos y agradables como la naturaleza misma.

Con todos estos materiales, (junto a lo funcional y lo artístico), y en combinación con la escultura dental, se ha de conseguir la mejor imitación a un diente natural (que la madre naturaleza crea variando en cada época posición, color y forma), uniendo a dicha combinación la armonía, la estética y los nuevos colores se puede llegar a crear las más amplias sonrisas y satisfacciones de los pacientes con la belleza conseguida.

Las prótesis para cementar, confeccionadas con los nuevos materiales cerámicos que ya suprimen en parte a las estructuras de soportes metálicas, aseguran en general que no son:

- 1.º Tóxicos.
- 2.º Alérgicos
- 3.º Cancerígenos
- 4.º Corrosivos.

Pero sí son:

5.º Biocompatibles
6.º Se aseguran los ajustes marginales en el (modelo de trabajo).

7.º Se asegura la unión de la estructura-soporte con el material de cubrimiento.

8.º permite la transmisión de la luz, incluso en el interior de toda la cavidad bucal.

9.º Su aceptable resistencia mecánica en tramos no muy largos.

10.º Estos materiales proporcionan lo más parecido al núcleo del diente natural (entre otras ventajas).

Aun con todos estos nuevos materiales y técnicas de las estructuras de soporte y ajuste en cerámica, y también con su resistencia mecánica. Con las metálicas se han obtenido, y se seguirán obteniendo durante años, prótesis unitarias, parciales y totales para cementar, que unidos a la buena especialización de los ceramistas dentales, técnicos en

mocom

Sistemi innovativi di sterilizzazione

Esterilización fácil y rápida la seguridad natural

Autoclaves Millennium clase B



Millennium B+. 17 litros



Millennium B. 17 litros



Millennium B2. 21 litros



Millennium micra. 5,5 litros

INCOTRADING

Camino de Hormigueras, 119 - 28031 MADRID (España)

Tel.: + 34 - 91 380 74 90. Fax: + 34 - 91 303 68 63

S.A.T. Tel.: 9 0 2 1 9 5 4 0 4

www.incotrading.net - e-mail: incotrading@incotrading.net



Figura 35



Figura 36



Figura 37



Figura 38. Corona yaket en I. ceram



Figura 39. Corona yaket en zirconio



Figura 40. Corona yaket en procera

prótesis dental, y a los excelentes materiales y a sus técnicas de tratamientos, hacen que los especialistas sigan aplicando la delicadeza que se les requiere, y continúan consiguiendo la función, la estética y la belleza dental (aunque influya el metal en su opacidad en la transmisión de la luz), siempre junto a las porcelanas que le son requeridas para el

cubrimiento de las estructuras (de los soportes metálicos), aportando la ilusión óptica y los efectos visuales necesarios de la fluorescencia, la transparencia y la translucidez que se requiere en cada caso.

En las imágenes 42 y 43 muestran la Protesis del 3+al+3 en metal porcelana con las piezas asimétricas. En blanco azulado.

En las imágenes 44 y 45

se muestra otra prótesis en metal porcelana del 3+al+3 con otro modelado y también asimétrico. En otro color del blanco azulado.

Los posibles pequeños errores o desajustes que puedan surgir en los márgenes no solamente son debidos a las diferentes fases en la confección de las estructuras, o a las deformaciones que puedan sufrir los metales de no muy alta tempera-

tura de fusión, ni tampoco de los cambios de temperatura que sufren las diferentes aleaciones metálicas con las "cocciones", sinterizado de las cerámicas, por lo que se puede asegurar que estas fases no influyen en la deformación de los metales.

Las ventajas obtenidas con las cerámicas actuales de "nueva generación" y los inconvenientes obtenidos de las antiguas, hacen



Figura 41. Corona yaket en metal porcelana



Figura 42



Figura 43



Figura 44



Figura 45

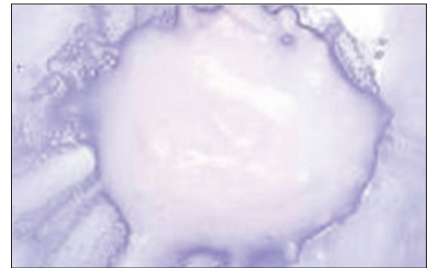


Figura 46